

# La revista de **valdémoro**.com



NÚMERO 09

MARZO 2016

EJEMPLAR GRATUITO



ECAM Valdemoro • Club de Tenis Valdemoro • Creando escuela: Colegio Hélicon • Polígono industrial Albres • La mamografía en la prevención de cáncer de mama • Además: moda, noticias, eventos...

# Silvia Espigado

ENTREVISTA







# ASSISSER

Asesoría integral

Asesoría Jurídica • Penal • Civil • Matrimonial • Mercantil • Concursos Acreedores • Asesoría Fiscal • Contable • Asesoría Laboral • Transferencias de Tráfico • Herencias • Asesoría Financiera • Administración de Fincas • Seguros • Urbanismo y Expropiaciones • Inmobiliaria • Proyectos y Licencias • Servicios Generales

**1ª CONSULTA GRATUITA. VEN Y CONOCENOS EN:**

C/ Ramón Areces, 2 · 28342 Valdemoro, Madrid

Telf.: 91 801 83 52 · [info@assisser.com](mailto:info@assisser.com) · [www.assisser.com](http://www.assisser.com)



# MAPFRE

Descubre qué si cuentas con nosotros tendrás muchas ventajas:

- Desde donde quieras: [www.mapfrevaldemoro.com](http://www.mapfrevaldemoro.com)
- En nuestra oficina: C/ Ramón Areces, 2 (Junto al Parque del Cristo)  
28342 Valdemoro, Madrid  
Telf.: 91 808 41 60 Fax 91 895 22 57  
Horario L-V: 9:30-14:00 / 17:00-20:30h



BONIFICACIONES DE HASTA **55%**

Queremos

*ser tu oficina*

## ¿Quieres alquilar o vender tu inmueble?



### Buscas alquilar o comprar?

Podemos ayudaros  
con todo este trámite

# ICM

INMOBILIARIA

C/ Ramón Areces, 2  
28342 Valdemoro, Madrid  
t. 91 808 5077  
m. 620 952 515  
[www.inmoicm.com](http://www.inmoicm.com)  
[www.icminmobiliaria.com](http://www.icminmobiliaria.com)

**18 años**  
nos avalan en el  
sector inmobiliario



■ EN PORTADA  
Fotografía realizada por Ncuadres



## Características técnicas

Tirada inicial: 15.000 ejemplares

Formato: A4 (210 x 297 mm)  
Impresa a todo color  
en papel estucado brillo

Revista mensual: Once números al año

Cierre de publicidad: A finales del mes anterior  
a la salida de la publicación

Distribución gratuita en Valdemoro. Reparto en el buzón particular de cada domicilio y en comercios



## Editorial

→ Por José Manuel López, director

Llegó el mes de marzo, un mes en el que destacan las celebraciones por el Día de la Mujer. Por eso este número va dedicado a ellas, con especial atención a todas aquellas que cada día luchan por la igualdad de derechos entre mujeres y hombres. Aún queda mucho camino por recorrer y es que, citando a Ban Ki-moon, secretario general de Naciones Unidas, «El logro de la igualdad de género requiere la participación de mujeres y hombres, niñas y niños. Es responsabilidad de todos».

En este número hemos entrevistado a Silvia Espigado, actriz y vecina de Valdemoro que ha trabajado en teatro, cine y diferentes series de televisión como **Cuéntame cómo pasó** de TVE, donde ha conseguido su mayor popularidad. También informamos sobre la ECAM, Escuela Comarcal Arzobispo Morcillo, ubicada en la calle Estrella de Elola desde hace más de cincuenta años. Centro privado-concertado de formación profesional, alternativa educativa que en los últimos años ha sufrido una gran transformación que ha llevado a nuestros jóvenes a elegirla por delante de otras ofertas educativas.

Así mismo, hemos tenido la oportunidad de conocer la gran labor social que realiza diariamente el Club de Tenis Valdemoro, uno de los más grandes de la zona sur de Madrid en cuanto a integrantes se refiere y donde cada semana aproximadamente 500 personas practican este deporte de raqueta. La diversidad de sus actividades y eventos deportivos representan un importante beneficio social para el municipio, además de dotarlo de prestigio a nivel nacional.

Y finalmente, hemos visitado el polígono industrial Albres, creado a mediados de la década de los años setenta y que actualmente, con casi 600 empresas, se conforma como uno de los polígonos de mayor actividad en Valdemoro; ya que, como clientes o como trabajadores, es uno de los lugares más frecuentados por nuestros vecinos.

Espero que disfrutéis de unas vacaciones de Semana Santa ociosas y buen tiempo con la llegada de la primavera. Y es que las últimas vacaciones de Navidad ya son un recuerdo.

# STYBEL

Style for woman

*¡Mira que precios!*

*Moda*

C/ General Dabán nº 3 (Valdemoro)

**GESCIBELES**  
Administradores  Fincas

⊕ TRANSFERENCIAS DE VEHÍCULOS  
DECLARACIONES I.R.P.F.

Avda. Mar Mediterráneo, 172 / Local 2  
Valdemoro · tel.91 894 24 71 · [www.gescibeles.com](http://www.gescibeles.com)



# La revista de Valdemoro

## staff número 9

Director	José Manuel López de Benito
Redacción	Sergio García Otero
Diseño y maquetación	aybcreativos®
Fotografía	Asociación NcuadreS
Colaboradores	Fernando Martín Pescador Reyes Medina Ruiz
Corrección	Francisco Vera Baltanás
Imprime	Grupo Impresa
Depósito Legal	M-16581-2015
Tirada	15.000 ejemplares gratuitos
Diseño web	Guadalweb
www	<a href="http://larevistadevaldemoro.com">larevistadevaldemoro.com</a>
mail	<a href="mailto:comunicacion@larevistadevaldemoro.com">comunicacion@larevistadevaldemoro.com</a>
	<a href="https://www.facebook.com/larevistadevaldemoro">Facebook.com/larevistadevaldemoro</a>
	<a href="https://twitter.com/lrdvaldemoro">Twitter: @lrdvaldemoro</a>
Publicidad	<a href="mailto:publicidad@larevistadevaldemoro.com">publicidad@larevistadevaldemoro.com</a>
Distribución	<a href="mailto:distribucion@larevistadevaldemoro.com">distribucion@larevistadevaldemoro.com</a>
Contacto	687 714 422

La Revista de Valdemoro no se responsabiliza, necesariamente, de las informaciones y opiniones expresadas por sus colaboradores.

[www.larevistadevaldemoro.com](http://www.larevistadevaldemoro.com)

- Noticias diarias
- Eventos y actividades

Visita nuestra web  
y descárgate todos los números  
de La Revista de Valdemoro



## sumario

	NOTICIAS	06
	ENTREVISTA PORTADA Silvia Espigado	10
	REPORTAJE ECAM Valdemoro, sello de excelencia europea en formación educativa	16
	REPORTAJE Club de Tenis Valdemoro, tenis como beneficio social para Valdemoro	22
	REPORTAJE Polígono Albresa, foco industrial de Valdemoro	28
	CREANDO ESCUELA Colegio Hélicon	32
	SALUD La mamografía en la prevención del cáncer de mama	34
	MODA VALDEMORO	36
	NOTICIAS	40

NO ESPERES  
A QUE TE LO CUENTEN...

Llama ahora y contrata: **687 714 422**  
[publicidad@larevistadevaldemoro.com](mailto:publicidad@larevistadevaldemoro.com)

Cierre publicidad número de **abril**:  
31 de marzo



# adri

**RESTAURANTE**

algo distinto en Valdemoro



A  
R  
R  
O  
C  
E  
R  
Í  
A

**Disfruta con nosotros de tus celebraciones.**

nos adaptamos a todo tipo de **COCINA**,  
desde la más tradicional a la más vanguardista

Ven y degusta al **MEDIODÍA** (lunes a viernes excepto festivos)  
de nuestro **menú de arroz:**

**4 aperitivos** por persona

Segundo plato a elegir entre **3 tipos de arroces**

Pan, bebida, postre o café

12€ Iva incluido (Mínimo 2 personas)

**Carpa cubierta** climatizada

**Salón privado** para  
reuniones de empresa y celebraciones

Parking privado (Plazas limitadas)

**RESTAURANTE** *adri*

Situado en el Barrio de La Villa

Párroco Don Lorenzo, 12

28341 Valdemoro, Madrid

Tlf: 91 801 75 63

[clientes@restauranteadri.com](mailto:clientes@restauranteadri.com)

[www.restauranteadri.com](http://www.restauranteadri.com)

**Reservas: 651 994 778**

# adri

Descarga nuestra  
carta y menús en nuestra web



FERNANDO MARQUÉS, Nuevades



# Pilar Hernández presenta su primer libro

*El primer título de la autora valdemoreña ya se puede adquirir en amazon.es y forma parte de una saga*

La periodista y escritora valdemoreña Pilar Hernández presenta su primer libro, titulado *Soñaremos que sueño...* Esta primera obra forma parte de lo que será una saga y ya se puede obtener en la página web de Amazon.

Incluido dentro del género de fantasía, su acción se desarrolla en una pequeña localidad marinera del norte de España a finales del siglo XVIII, Vife, que se ve sorprendida por un importante despunte económico y demográfico, causado por un ingente desarrollo de la tecnología naval, convirtiéndose en una de las ciudades más modernas y adelantadas de la época.

Se trata de una apasionada y hermosa historia de amor, un gran cariño fraterno y entrañables relaciones de amistad y vecindad que se entremezclan con odios, envidias, fanatismos y crueldad en un mundo mitad realidad mitad ficción, en el que la línea que separa la superchería y las leyendas de lo tangible se muestra difusa, entrando a formar parte, en ocasiones, del «otro lado de los sueños»...

Perteneciente a una saga familiar ligada al mundo editorial, periodístico y literario, Pilar adoptó esta profesión por vocación. Ahora presenta su primera novela con la que anima al lector a dejarse llevar por las luces y las sombras de una fantasía que tiene además mucho de nuestro día a día. ✕





## Factoring chimeneas

EL MEJOR CALOR ECOLÓGICO

Exposición de cassettes, estufas de pellets, chimeneas francesas y barbacoas

Precios especiales al portador de este anuncio



P.I. Albresa / Chamberí, 19 - 28342 Valdemoro, Madrid / t. **91 808 33 68** / [venticon@hotmail.com](mailto:venticon@hotmail.com) / [www.factoringchimeneas.com](http://www.factoringchimeneas.com)

Abierto todos los días, incluso sábados hasta las 14 horas



Avenida del Mar Mediterráneo, 140  
(entrada por calle Febo junto al BBVA)  
28341 Valdemoro, Madrid

 [codere apuestas el reston-valdemoro](https://www.facebook.com/codere.apuestas.el.reston.valdemoro)



### Apuestas El Restón C.B.

- Apuestas deportivas
- Slots
- Ruleta
- Dardos
- Bar deportivo
- Partidos de Liga y Champions

**Abierto desde el 1 de Diciembre**  
HORARIO: 10.00 A 23.00H



Nace

# Guerra Ganada

la nueva canción compuesta por 18 jóvenes con cáncer



## Una joven de Valdemoro forma parte de esta iniciativa surgida durante 2015

El pasado mes de febrero tuvo lugar la presentación del nuevo tema *Guerra Ganada*, una canción compuesta por dieciocho jóvenes con cáncer. La iniciativa estuvo impulsada gracias a la colaboración de la asociación AAA (Asociación española de Adolescentes y Adultos jóvenes con cáncer) y la Fundación Diversión Solidaria con el fin de fomentar el ocio y tiempo libre adaptados a las necesidades y preferencias de los adolescentes y jóvenes con cáncer.

Ambas entidades han desarrollado, a lo largo de 2015, una original e innovadora experiencia lúdica y de trabajo en equipo, a la vez continua y creativa, bajo el nombre «Dale al play». Una experiencia en la que han trabajado como un gran equipo, superando el reto de componer una canción que acerque su voz a las personas que puedan tener cerca a alguien que esté pasando por esa situación.

En la iniciativa ha participado Cristina Langa, joven valdemoreña a la que le diagnosticaron cáncer en febrero del año pasado. Debido a su complejidad fue derivada al Hospital de Móstoles para hacer frente a sus necesidades. Fue entonces cuando decidió apuntarse a la asociación AAA, donde podía estar en contacto con jóvenes de su edad que le ayudaban a comprender el proceso que estaba llevando. ✕



Enlace a la canción:

[https://www.youtube.com/watch?v=2q2dQf6\\_Msg](https://www.youtube.com/watch?v=2q2dQf6_Msg)

# DISMA

SEA CUAL SEA LA MARCA

Trabajamos todas las marcas de neumáticos

TYRE S.L.

[www.dismatyre.com](http://www.dismatyre.com)

proximamente...

VENTA ON-LINE

Avda. Andalucía, 127  
Polígono Industrial ALBRESA  
28343 Valdemoro  
Madrid

**NOVEDAD**

MICHELIN PILOT SPORT 4  
**SENCILLAMENTE, UNA EXPERIENCIA ÚNICA.**

COMPRANDO NEUMÁTICOS MICHELIN,  
**ILLÉVATE HASTA 80€**  
Y PON TU COCHE A PUNTO!

**MICHELIN**  
La mejor forma de avanzar

Propuesta válida del 7 al 31 de marzo de 2016. Por la compra y montaje de 2 u 4 neumáticos de turismo, vehículos comerciales o 4 u 6 de la marca MICHELIN, Vialider otorga 22.000 puntos operaciones registradas en www.michelin.es/promociones por compra y montaje en talleres adheridos a la promoción. Consulta la lista de participantes por CHOCARCA. Cobertura regional la operación en un plazo de 15 días desde la fecha de la oferta de compra. Por compra de neumáticos en familia: 10€ o inferior: por 2 neumáticos, 20€ en cheque taller y por 4, 40€. Por compra de neumáticos en familia: 10€ o superior: por 2 neumáticos, 40€ en cheque taller y por 4, 80€. Si el cheque taller es superior al 1 de marzo al 31 de diciembre de 2016 por la venta de neumáticos en cualquier producto de taller en el mismo centro donde se realizó la compra de los neumáticos, quedando limitado en el caso de adquisición de neumáticos a aquellos que sean de la marca MICHELIN. Consultar los talleres adheridos a las ofertas en www.michelin.es/promociones

Informate en: [www.michelin.es/promociones](http://www.michelin.es/promociones)

**¡Y ADEMÁS VIALIDER TE LLEVA AL CINE!**

SI TU COMPRA ES DE **4 NEUMÁTICOS MICHELIN**

**TE REGALAMOS\***  
**2 ENTRADAS DE CINE**  
+  
**2 MENÚS (PALOMITAS Y BEBIDA)**

\* Consulta condiciones en Vialider.es

**Neumáticos Ejemplo**  
ejemplo@vialider.es  
C/Cine, 11 - 47012 VALLADOLID - Tel.: 983 207 246  
Ctra. de Soria, km. 347 - 47320 Tudela de Duero - VALLADOLID  
Tel.: 983 520 790

INFORMATE Y BUSCA TU TALLER EN  
[www.vialider.es](http://www.vialider.es)  
¡Síguenos!

**VIA LIDER**  
Pasión por tu vehículo.

**VENGA A VISITARNOS Y CONOZCA NUESTRAS INSTALACIONES**

**TALLER MÓVIL**

m 640 226 002

t 91 801 95 36

contacto@dismatyre.com

**CAMIÓN**

- Neumáticos
- Montaje y desmontaje
- Rayados
- Equilibrados
- Servicio a domicilio
- Servicio Taller Móvil 24h

**CAMIONETA**

- Neumáticos
- Paralelos
- Equilibrados
- Mecánicas
- Servicio a domicilio

**TURISMO**

- Neumáticos
- Paralelos
- Equilibrados
- Servicio a domicilio
- Inflado de nitrógeno
- Distribuciones
- Embragues
- Pastillas de freno
- Baterías
- Tubos de escape

**TRATO PERSONALIZADO · PRECIOS COMPETITIVOS**



## Valdemoro cede el Parque de Bomberos a la Comunidad por 3,8 millones de euros



El Parque de Bomberos de Valdemoro, que será el decimonoveno de los que gestiona la Comunidad de Madrid, dispone de una superficie construida de 2.350 m<sup>2</sup> y la previsión es que esta nueva infraestructura esté abierta antes de verano. Precisamente con este fin la Administración autonómica ya incluyó la correspondiente partida al aprobar sus presupuestos de 2016 para dotarla de personal y medios materiales.

Las instalaciones con las que cuenta este parque de bomberos se distribuyen en tres módulos. El primero de ellos, de 1.200 m<sup>2</sup>, está dedicado a zona de residencia en la que

El Ayuntamiento de Valdemoro ha aprobado la cesión del Parque de Bomberos a la Comunidad de Madrid para que pueda ponerlo en servicio cuanto antes. A cambio de transferir la propiedad el municipio compensará 3,8 millones de euros en la tasa de bomberos de este año y los dos siguientes a razón de 1,27 millones por ejercicio.

se ubican aulas, dormitorios, cocina, comedor, gimnasio, vestuarios, comunicaciones y otras dependencias operativas. Un segundo módulo, de 793 m<sup>2</sup>, está destinado a nave de vehículos, mientras que en el tercero se encuentra una zona de servicios con otros 351 m<sup>2</sup>. Además, ya en el exterior, cuenta con una amplia playa de operaciones que incluye un helipuerto. ✕

PW ESTUDIO, Ncuadres

**máxima**  
motos®

[www.maximamotos.com](http://www.maximamotos.com)  
maximamotos.sc@gmail.com

**TALLER DE REPARACIÓN MULTIMARCA**

aprilía BMW DERBI Kawasaki KTM  
KYMCO PIAAGGIO SUZUKI TRIUMPH YAMAHA

**LAS MEJORES OFERTAS EN RECAMBIOS**

**¡SERVICIO GRATUITO DE RECOGIDA DE MOTOS!**  
EXPOSICIÓN Y VENTA DE MOTOS - NUEVAS Y DE OCASIÓN

Juan de la Cierva, 4 - nave 5 · Polígono Industrial Rompecubas · 28341 Valdemoro, Madrid · Salida 29 A4 · t.91 875 38 00 · m.636 365 884

TRES-UNO FOTOGRAFÍA, Ncuadres

**Lula & Arán**  
zapatos y complementos

Calzado de moda, actual y cómodo para mujer, también para niños y niñas. Amplia colección de modelos de fabricación nacional en piel de primerísima calidad. Gran surtido, primeras marcas. Diseño, comodidad y calidad al mejor precio. Además de una gran selección de bolsos y complementos.

CC El Restón, L32 - Avda. Mar Mediterráneo, 3  
28341 Valdemoro, Madrid / teléfono 647 608 451





Pedro Duque ha atendido de esta manera una solicitud realizada por el profesor Jorge Suárez, del Departamento de Geografía e Historia, para que sus alumnos de 4.º de ESO que estudian la asignatura de Historia del Mundo Contemporáneo conocieran de primera mano el tema de la carrera espacial que se inició en la Guerra Fría.

De esta manera, la entrevista se ha dividido en dos partes, la primera dedicada a lo que él conoce de esa carrera espacial que comenzó durante la Guerra Fría y que ha concluido en la actualidad con la Estación Espacial Internacional; y la segunda, a su vivencia personal como astronauta.

## Los alumnos del IES Avalón entrevistan al astronauta Pedro Duque

*La actividad se realizó a través de una videoconferencia que duró 70 minutos*

El astronauta español Pedro Duque ha sido entrevistado durante unos setenta minutos por alumnos del Instituto Avalón de Valdemoro, a través de una videoconferencia donde les ha transmitido sus experiencias en vuelos espaciales y sus conocimientos científicos.

El astronauta español ha respondido a diferentes preguntas relacionadas con las investigaciones científicas que ha realizado en sus dos vuelos espaciales. Además, ha hablado sobre diferentes hitos de la carrera espacial como son la llegada del hombre a la Luna, la figura de Yuri Gagarin o el envío de la perra Laika al espacio.

Por último se ha referido a la importancia que tiene actualmente la Estación Espacial Internacional que «posiblemente no existiría si no hubiera sido por la carrera espacial de la Guerra Fría». ✕

**CISCO**  
PELUQUEROS

**Dando la bienvenida a la primavera**

Con todos nuestros servicios de color te regalamos una sesión de **hidratación** para tu cabello

Rejuvenece tu cabello

Tratamientos de ácido hialurónico

Regala belleza con nuestros bonos de regalo

Terapias de **KERATINA** (desde 50€)

- Antiencrespamiento
- Relajación de rizo
- Hidratación profunda

**Llamanos e informate!!!**

Si vienes con esta publicidad te hacemos un 20% de descuento en cualquier servicio (Válido mes de marzo a jueves)

Osa Menor, 1 • Esquina Duque de Lerma  
28341 Valdemoro, Madrid • t.91 895 63 05

BERNADETTE MOYA, Ncuadres

**Aire acondicionado**

**VENTA, INSTALACION, SERVICIO TECNICO - EMPRESAS, PARTICULARES, ORGANISMOS OFICIALES - FINANCIACION**

**Empresa Instaladora - Mantenedora Autorizada por la DGIEM**

Nº45 Instaladora Frigoríficas Nº 3929 Instalaciones Climatización Nº 2454 Mantenimiento Climatización  
Nº 5903 Instalaciones Baja Tensión Especialista

[www.emdeslu.com](http://www.emdeslu.com)

C/ Paris Nº 4 - Nave 8 Polígono Industrial "Albresa" Salida 24 N-IV - Valdemoro ( Madrid ) Telf. 911747078 email. instalaciones.emdeslu@gmail.com







# Silvia Espigado

Texto\_Fernando Martín Pescador · Fotografía\_Fernando Marqués, Ncuadres

Hija de emigrantes españoles, Silvia Espigado nació en Berna, Suiza. Cuando tenía 9 años, su familia se fue a vivir a Estepona (Málaga), que entonces era un pueblecito pesquero, que todavía vivía de la pesca y la agricultura. Allí pasó parte de su infancia y de su adolescencia hasta que se mudó a Madrid, donde enseguida encontró trabajo como bailarina en la compañía teatral de Lina Morgan. También como bailarina, consiguió trabajar en las últimas etapas del *Un, dos, tres... responde otra vez*. Decidió, entonces, continuar su carrera en el mundo de la interpretación. Ha trabajado en el teatro, en el cine y en varias series de televisión. En una de estas series, *Cuéntame cómo pasó*, de TVE, ha conseguido su mayor popularidad interpretando al personaje de Clara Jiménez y es, en esta serie, donde lleva trabajando desde 2001. Se vino a vivir a Valdemoro hace unos diez años, en busca de calidad de vida, después de vivir en el centro de Madrid durante más de veinte años.

## ¿Cuándo empezaron tus inquietudes artísticas?

Cuando vivía en Suiza, a la edad de seis años, ya empecé con el ballet clásico. Pero cuando nos vinimos a vivir a España, en el pueblecito de Estepona, eso del ballet clásico no existía todavía. Aun así, a mí el gusanillo del baile no se me quitó. Pasados los años ya empezaron a abrir academias de baile y, en aquella época en la que series como *Fama* eran el *boom* de la televisión, retomé mis clases de baile con una bailarina y coreógrafa americana, Dolores la Negra, que trajo al pueblo el más puro jazz americano y que nos revolucionó a más de uno. Cuando vine a vivir a Madrid, continué mis clases de baile aquí.

## ¿Viniste a Madrid para trabajar como bailarina?

En realidad, no. Yo vine a estudiar maquillaje y caracterización, pero, como seguía bailando, estaba al tanto de todas las audiciones de baile que se hacían. Me presenté a una audición para el ballet de la compañía de Lina Morgan y me cogieron. Ahí empezó todo. Fue la primera vez que me subí al escenario. En la compañía de

Lina estuve cuatro años. Sus comedias musicales tenían mucho éxito. En esa época, la revista musical funcionaba muy bien. Y sus obras se representaban en el teatro de La Latina durante tres años llenando dos funciones diarias. Hasta que la emitían por televisión, normalmente en nochevieja.

Con ella aprendí mucho. Aprendí lo que es el escenario y a actuar delante del público. Se me metió el veneno en el cuerpo, como yo digo, que no es otra cosa que ese amor y esa pasión que tengo por el escenario. Gracias a todo esto, me salieron algunas oportunidades. Estaba en el cuerpo de baile y me dieron un papel pequeño como actriz. Aunque en aquel entonces yo no era muy consciente de que no lo hacía del todo bien, sí supe que, si quería dedicar mi vida a esta profesión, tendría que prepararme; así que empecé a estudiar interpretación. Y comencé a estudiar arte dramático en el laboratorio de William Layton.

## Pasaste antes por el *Un, dos, tres*.

Parece increíble. El otro día salía el *Un, dos, tres* en uno de los episodios de la serie de *Cuéntame*. Es uno de los programas míticos de la historia televisiva de este país. Yo lo comparo con el *Cuéntame* de ahora. Yo era pequeña cuando nos juntábamos toda la familia para ver el programa los viernes por la noche. Aquello era el acontecimiento de la semana. A mí me encantaba. Quién me iba a mí a decir entonces que, de mayor, yo trabajaría en el *Un, dos, tres*. Y, cuando ahora hay gente que me dice que sus hijos se han criado con *Cuéntame*, me siento muy orgullosa.

## ¿Cómo conseguiste formar parte del equipo de *Cuéntame cómo pasó*?

Todo se remonta a cuando participé en la serie de *Querido maestro*, en la que yo interpreté un pequeño personaje, la novia desechada del personaje de Imanol Arias. Parte del equipo de producción y artístico es el mismo que el de *Cuéntame*. La directora de *casting*, que ya había contado conmigo para varios proyectos, me llamó para hacer un *casting*. El personaje era el de una madre,



# gil & Berrocal

## Experiencia, Calidad y Excelencia

PREMIO EXCELENCIA PROFESIONAL 2015 ★

### Despacho de Abogados y Correduría de Seguros

Estrella de Elola, 11C - piso 1ºF • 28341 Valdemoro, Madrid • teléfono: 91 808 18 38 • [www.gilberrocal.com](http://www.gilberrocal.com)



ama de casa, y ella me veía muy bien en ese perfil. Recuerdo que esa prueba no era para *Cuéntame*. Creo que era para la serie de *Manolito Gafotas*. Bueno, el caso es que, en esa ocasión, no me cogieron, pero, cuando surgió el proyecto de *Cuéntame*, ya me llamaron directamente para interpretar el papel de la madre de uno de los niños del barrio.

#### ¿Cómo se creó tu personaje, Clara Jiménez?

Empecé siendo la mamá de Josete. Recuerdo que en el guion no tenía ni nombre. Era sencillamente «la mamá de Josete». Así, en la primera temporada, mi papel era muy cortito. No tenía mucha relevancia. Pero, después, en la segunda temporada, a mi personaje ya le pusieron un nombre, Clara, y, poco a poco, ya fue teniendo un pasado y una historia. La historia de una madre soltera en una época en la que tener un hijo sin estar casada era un estigma social. En la tercera temporada, Clara fue una de las afectadas por las estafas de construcción en Nueva York. Toda una trama que termina con el capítulo titulado *Tocando fondo*. Un capítulo que cerró la temporada con uno de los mayores récords de audiencia. Más de siete millones de espectadores vieron esa noche el desenlace de una historia que afectó a los Alcántara y a parte de San Genaro. Clara fue una de las muchas personas que había perdido todo su dinero, al invertir en unos pisos que nunca se construyeron, y acusa a Antonio de ser el culpable de su ruina, sin saber que él también había sido engañado. Le llama ladrón y le arrea un bofetón delante de todo el barrio. Aquel bofetón fue sonadísimo. En el plató, la gente se asomaba por la ventana durante el rodaje de la secuencia, todo el mundo estaba impresionado. Funcionó muy bien y los guionistas decidieron darme una trama más potente en la siguiente temporada. La idea era liarme con Tony, el hijo mayor de los Alcántara. Querían hacer una historia similar a la de *El graduado*, de Dustin Hoffman, el jovencito que se enamora de la mujer madura. Pero, claro, eso trasladado a

un barrio obrero del Madrid de los años setenta. El resultado fue la historia de un amor imposible que duró toda la temporada. Fue un éxito, mi personaje creció mucho y a mí me aportó mucho como actriz. Aunque yo había intervenido en muchas series de televisión, por fin había llegado ese personaje, que de alguna manera, había calado hondo en el espectador. La gente te puede recordar por algunos trabajos o algún momento concreto de alguna actuación, pero, en el momento en el que sientes el reconocimiento del público, es cuando, de alguna manera, has dejado huella. Desde entonces, Clara ha tenido muchas vivencias. Se casó con Desi. Sufrió por su infidelidad, supo perdonar, enviudó... Ahora, Clara es una mujer que está superando esa pérdida, una mujer emprendedora, que evoluciona con su tiempo y mira la vida con optimismo. Bueno, quince años de historia nada menos.

**Tu personaje comenzaba como madre soltera y esa situación había que entenderla en los años en los que transcurre la serie y no ahora.**

Hay que entender que la serie comienza en el año 1968, en una España gobernada por una dictadura desde hacía más de treinta años. El papel de la mujer en esa sociedad, y durante muchos años, fue el de la perfecta casada, esposa obediente y madre abnegada. La mujer no se independizaba, pasaba de la tutela del padre a la del marido y, por supuesto, debía llegar virgen al matrimonio. Una mujer no se podía ir a vivir con su novio, ni tener relaciones prematrimoniales, ni usar anticonceptivos. En 1960, la ley castigaba el uso de anticonceptivos y, evidentemente, el aborto. Los valores morales de la época se basaban en la pureza y la decencia y cualquier mujer que perdiera la honra era una desvergonzada que ya no conseguiría marido y a la que todo el mundo señalaría. Pobres aquellas mujeres que se quedaban embarazadas fuera del matrimonio. La mujer de nuestro siglo, afortunadamente, ha evolucionado mucho y tiene la





libertad y la capacidad de decidir sobre su vida. Tiene el derecho a una sexualidad libre y al control de la natalidad. Pero, en aquellos años, la mujer estaba adoctrinada generalmente por unos códigos de conducta sociales, muy distintos a los de ahora, que había que respetar. Las rebeldes eran una minoría y lo pagaban caro.

Clara pertenece a ese grupo de mujeres marcadas por la vergüenza de haber quedado embarazadas y de tener a sus hijos fuera del matrimonio. Ella viene de un pueblo de Extremadura y se ha quedado embarazada de su novio, que se ha desentendido totalmente de ella y de su hijo. Para evitar el escándalo, los padres la echan de casa y ella se tiene que ir del pueblo. Se viene a Madrid a sacar a su hijo adelante. Pero, en Madrid, en el barrio en el que vive, tampoco es aceptada por el hecho de ser madre soltera. Esta mujer no podía tener una relación normal con otro hombre, ni siquiera de amistad, sin que fuese señalada como una mujer de dudosa reputación. Afortunadamente, tiene la amistad de Mercedes, que siempre la defendió, y de Inés Alcántara, la hija, que tenía una mente mucho más liberal. Pero realmente, cuando el personaje de Clara encuentra el respeto de los demás es en el momento en el que se casa con Desiderio.

**¿El hecho de que seas una mujer del siglo XXI interpretando a una mujer del último tercio del siglo XX te ha planteado alguna vez algún problema de conciencia?**

No, no exactamente. Yo no me parezco mucho a Clara pero trato de entenderla y saber cuáles son las razones y las circunstancias que la hacen ser como es. A Clara le ha tocado vivir en una sociedad que la ha discriminado, pero es una buena mujer. Cuando Clara se enamora de Tony, un chico veinte años más joven que ella, esta se siente como una persona que está haciendo algo malo, algo sucio. Se esconde por la vergüenza y el miedo que le da que descubran que se relaciona con un hombre, independientemente de que sea más joven. También se escondía cuando empezó a conocer a Desi por «el qué dirán». Yo, desde mi mentalidad de mujer del siglo XXI, tenía que lograr entender por qué Clara no se comportaba como la mujer libre que era, por qué no luchaba para que ese amor saliera adelante. Pero a mí no me pillan tan lejos esos años en que las mujeres todavía no ejercían su libertad plenamente. Es la generación de mi abuela, que dejó huella en la de mi madre y que todavía salpicó la mía. Y, aunque sí que pertenezco a la generación del cambio y he defendido ser una mujer libre e independiente, conozco y puedo comprender a mujeres de entonces, como Clara.

Otro ejemplo se dio ya después de casada con Desi. Este engaña a Clara con una prima suya. Y yo peleaba por defender aquello desde la mentalidad de ahora. El director que dirigía ese capítulo me decía que, en esa época, muchas mujeres consentían y callaban. Había que perdonar el desliz. Yo tenía que justificar, desde la mujer que soy ahora, las razones por las que Clara perdonó entonces. No entendía por qué tenía que consentir y perdonar una traición como esa y me peleaba mucho con los guiones. Pero encontré una buena y poderosa razón. Encontré un lugar común entre Clara y yo. El amor. El perdón llegó gracias al amor que sentía por su marido. Para mí y mi conciencia, era más reconciliador que el hecho de que la mujer consintiera por una imposición social.

**Cuéntanos tu experiencia en el mundo del cine.**

He trabajado con Miguel Hermoso en *Fugitivas*, mi primera película, un largometraje muy bonito que está rodado, en gran parte, en



## Centro de Nutrición metabólica, salud y bienestar



A las dietas

Sal de este círculo,  
come para adelgazar  
activa tu metabolismo

Plan  
de salud

YOGA  
PILATES

25  
€/mes

DANZA DEL VIENTRE  
MASAJES

C/ Infantas, 6

tfn.: 91 279 04 12 móvil: 667 826 543

metabolic.zen@hotmail.com

www.clinicametaboliczen.com





toda la costa de Andalucía. También con Miguel Hermoso hice *La luz prodigiosa* y *Lola*. Luego tengo pequeñas intervenciones en otras películas. Trabajé en *La vida mancha*, de Enrique Urbizu, y en *Deseo*, de Gerardo Vera. También he protagonizado cortometrajes. Uno de ellos, *Sájara*, una comedia dirigida por Juanan Martínez, ha recibido numerosos premios. Una historia que habla de la comunicación entre padres e hijos con respecto a la sexualidad. En este corto, podemos ver que aún nos cuesta hablar libremente de algunos temas.

**Creo que tu carrera como actriz de teatro ha sido mucho más extensa.**

El teatro me apasiona. El teatro tiene magia. Es donde se produce el encuentro directo con el actor y el público. Me gusta subirme al escenario, trabajar en equipo, sentir la energía, la emoción y el vínculo que se establece con el espectador y con los compañeros. Y aprender de los grandes autores y los grandes maestros. La última obra que hice fue *Montenegro*, una adaptación de las *Comedias bárbaras* de Valle-Inclán, en el Centro Dramático Nacional, dirigida por Ernesto Caballero y con un elenco de veintidós actores. Es la primera vez que me he enfrentado a un Valle-Inclán, haciendo de tres personajes diferentes. Y ha sido una experiencia muy enriquecedora.

**Háblanos de tus proyectos presentes y futuros.**

Ahora mismo, estamos en pleno rodaje de *Cuéntame*. Luego pararemos unos meses hasta la siguiente temporada. Estar comprometida con esta serie no me da muchas opciones a tener otros proyectos televisivos pero sí para hacer teatro. En este momento, formo parte de un grupo de teatro. Hemos creado un laboratorio de investigación. Los actores tenemos que estar en activo, estudiar, entrenar y reinventarnos continuamente. No debemos limitarnos a ser creativos en la parte artística, sino que también hay que ser creativos en la parte comercial. Es un momento crítico para el mundo del teatro. La necesidad de trabajar nos está obligando a

aprender cómo se lleva una producción, cómo se financia una obra, cómo se distribuye, cómo se hace un montaje. Es una parte muy complicada y tiene grandes riesgos.

Mi ilusión es montar mi propio espectáculo y, para ello, me estoy preparando. Pero es algo complicado. Por eso me rodeo de personas con las mismas inquietudes. Aprendemos y emprendemos juntos. En estos momentos, estamos desarrollando una idea que se llama *Runners*, que habla del mundo de los corredores, de una forma de vida que se está poniendo muy de moda. Trata de un matrimonio de mediana edad que siente que sus vidas van pasando y que empiezan a envejecer. Quieren buscar nuevos alicientes a través del deporte. Es una crítica a las nuevas tendencias de vida sana, al mundo del *fitness* y del deporte y al culto al cuerpo, que se ha extendido a muchos sectores de nuestra sociedad. La idea original es de Karina Garantivá y la dirección es de Ernesto Caballero. El trabajo de investigación está dando su fruto y estamos en la fase de preproducción, para empezar a mostrar la obra y buscar el modo de financiarla y producirla. Estamos con mucha ilusión. Esperemos que este proyecto vea pronto la luz. Quién sabe, a lo mejor la representamos algún día en el teatro Juan Prado de Valdemoro. Eso me encantaría.

Mi conversación con Silvia ha sido un revulsivo de energía. Compruebo que, tras nuestra entrevista, mi batería vital está cargada al cien por ciento. Hemos dejado varias conversaciones inconclusas y me da la sensación de que a los dos nos gustaría continuarlas en un próximo encuentro. Me quedo con un último comentario que Silvia deja sobre la mesa. En un algún momento, le encantaría crear algún tipo de proyecto artístico en Valdemoro. Aún no define su idea pero le encantaría ser partícipe del enriquecimiento cultural de la villa, bien a través de su trabajo como actriz o, tal vez, creando algún tipo de actividad en la que la interpretación sea protagonista. Me voy a casa saboreando esa idea. ✕





# Galenas



HEALTH & BEAUTY

**¡tenemos un plan para lucir bikini esta semana santa!!**

ESTÉTICA DE LUJO... A PRECIOS LOW-COST

## Quiero estebody

### Trato personalizado



**tu plan de remodelación corporal a medida**



Health&Beauty

**Cápsula de adelgazamiento**

**Cavitación**

**Radiofrecuencias Antilax**

**Remodelación Velasmooth**

**Masaje con envoltura**

**Presoterapia**

**Láser Lipolítico**

desde  
**9,95€**



📍 calle Apolo 20 Local 7 El Restón • 28341 Valdemoro  
Horario: De lunes a viernes de 12.00 a 23.00h y sábados (cita previa)

☎ 91 323 96 86 / 619 245 976

✉ toreroruiz@gmail.com





R E P O R T A J E

# ECAM Valdemoro

## Sello de excelencia europea en formación educativa

*Más de 50 años educando diferentes generaciones de Valdemoro*

*Texto\_Sergio García Otero · Fotografía\_Edwind Orlando, Ncuadres*

Uno de los factores diferenciales que sin duda alguna ha animado a muchos de los vecinos de Valdemoro a instalarse aquí ha sido su amplia y diversa oferta educativa. Nuestro municipio cuenta con un total de más de cuarenta centros educativos que abarcan desde la educación temprana o preescolar hasta la educación superior no universitaria. Además, en cada etapa del proceso educativo de los jóvenes de Valdemoro, los padres pueden elegir qué tipo de educación ofrecen a sus hijos, pues en las diferentes fases existen centros públicos, concertados y privados.

En este noveno número de *La revista de Valdemoro* nos acercaremos para conocer mejor el centro educativo más antiguo de la localidad, la Escuela Comarcal Arzobispo Morcillo. Con sus 53 años de historia, la ECAM ha ofrecido formación a múltiples generaciones con el fin de conformar una sociedad preparada para afrontar la vida profesional y contribuir con su trabajo al enriquecimiento de la zona.

A lo largo de este reportaje conoceremos de cerca esta institución y sus claves para mantenerse en activo durante tantos años. La ECAM también cuenta con un rasgo diferenciador muy impor-





tante: su trabajo con alumnos con problemas de fracaso escolar y problemas socio-familiares. Como veremos, la relevancia de este centro no reside solo en su oferta educativa, sino también en cómo repercute su actividad en la sociedad valdemoreña.

### Creciendo con Valdemoro

La Escuela nace en 1963, por iniciativa de un grupo de párrocos, alcaldes y algunos industriales para dar respuesta a las necesidades formativas de Valdemoro. En octubre de ese año, cuarenta alumnos comenzaron a forjar su porvenir y el de la Escuela, con dos aulas y un taller de ajuste y torno que se constituyeron como una filial en Valdemoro de Loyola Aranjuez.

La labor del centro interesó a Cáritas Diocesana de Madrid, que asumió la titularidad y movió voluntades para que se conociera esta incipiente obra el arzobispo don Casimiro Morcillo. Así, en 1964, visita el centro y la Escuela es bendecida y bautizada con su actual nombre: Escuela Comarcal Arzobispo Morcillo. Un año más tarde, en 1965, el Ministerio de Educación reconoce a la ECAM como centro no oficial de formación profesional.

Debido a la elevada demanda de alumnos y las necesidades productivas de la comarca, se amplía la oferta formativa a la especialidad de tornero e instalador de la rama eléctrica, en el grado de aprendizaje que ya contaba con la especialidad de ajustador de la sección mecánica de la rama del metal.

En 1967, la entonces princesa doña Sofía visita la Escuela y gracias a ella se obtiene un importante donativo que junto a otras subvenciones sirvieron para demoler los locales donde se iniciaron las clases y construir en las décadas de los años setenta y ochenta el pabellón Zina Günter y Manuel Goicolea, así como aulas y talleres docentes. De tal forma que se ampliaron las especialidades a delineación y automoción, electricidad y electrónica.

La mejora en sus infraestructuras permitió que a partir de la mitad de los años setenta se ofertaran diferentes especialidades

de las antiguas FP1 y FP2 en las ramas de metal, electricidad, electrónica, delineación, automoción y administrativo comercial. En la década de los noventa se transforman en ciclos formativos de grado medio y grado superior y a finales de esta década se crean los primeros programas de garantía social para alumnos desfavorecidos.

Recién estrenado el siglo XXI, en el año 2000, Cáritas Madrid le cede la titularidad del centro y sus infraestructuras a Cáritas Diocesana de Getafe, quien asume la titularidad de la Escuela. En 2007 cambia el equipo directivo del centro y accede a la dirección el actual, iniciándose una gran transformación en todos los órdenes y, con ella, el camino hacia la excelencia.

### Garantía en educación de calidad

La Escuela Comarcal Arzobispo Morcillo es un centro de carácter privado-concertado, propiedad, como ya hemos mencionado, de Cáritas Diocesana de Getafe. Actualmente, en sus aulas, se imparten ciclos de grado medio, ciclos de grado superior, formación profesional básica y aulas de compensatoria educativa. Además, el centro imparte certificados de profesionalidad en colaboración con la Consejería de Empleo y cursos para preparar el acceso a ciclos formativos de grado superior y medio.

Su ámbito educativo de acción es lo que generalmente conocemos como formación profesional. Esta oferta educativa se ha planteado siempre como una alternativa a la formación superior universitaria. En este aspecto reside una de las claves del éxito de la Escuela y de su larga trayectoria en nuestro municipio.

Su dilatada experiencia en la formación profesional convierte a la ECAM en un centro educativo que ha sabido adaptar su docencia a las diferentes fases que esta vía educativa ha tomado a lo largo de estos más de cincuenta años. La concepción de la formación profesional ha ido evolucionando y calando en nuestra sociedad de manera que hoy en día se plantea como una alternativa de calidad en la formación de los jóvenes.





**1986**  
DESDE HACE 30 AÑOS

# CERRAJERIA

PUERTAS AUTOMATICAS

MANTENIMIENTOS

ACERO INOXIDABLE

ALUMINIO - MAMPARAS DE BAÑO

TLF. 91 692 31 66



**2022**









[WWW.CERRAJERIA2022.COM](http://WWW.CERRAJERIA2022.COM)

**VISITA NUESTRA WEB Y  
ENCONTRARÁS OFERTAS  
MUY INTERESANTES**





En los últimos años la formación profesional ha sufrido una gran transformación que ha llevado a los jóvenes a elegirla por delante de otras ofertas educativas. La formación profesional actual tiene por objeto no solo la preparación de profesionales cualificados para el desempeño de diversas profesiones, sino que pretende formar a los jóvenes para una participación activa en la vida social, cultural y económica.

Para ello se pretende dotar al alumno de habilidades consolidadas tanto para el trabajo individual como para el trabajo en equipo, este último cada vez más demandado en el mundo empresarial. Las habilidades aprendidas en la Escuela se ven aplicadas gracias a las prácticas en empresas de los ciclos formativos. La

ECAM cuenta con más de quinientos convenios con empresas del entorno y grandes empresas.

Para la ECAM, la formación profesional actual no solo debe centrarse en el aprendizaje de competencias profesionales, sino que tiene que aportar un valor añadido. Este reside en una formación global en la que se destaca la adquisición de competencias personales y sociales que permitan la consolidación de hábitos de disciplina, responsabilidad y liderazgo, además de valorarse la capacidad de autoaprendizaje y crítica profesional.

Dentro de su programa educativo se encuentran valores que refuerzan la formación integral del alumno; desde el desarrollo de conocimientos y destrezas técnicas gracias a innovación en los mé-





todos y contenidos educativos como la pedagogía activa, creativa y personalizada hasta el desarrollo de valores humanos, fomentando la tolerancia y respeto entre los miembros de la comunidad educativa o la preocupación por los bienes ecológicos, educando en un nuevo estilo de vida.

Como responsables de esta tarea se encuentran cuarenta docentes, en formación continua, encargados de ofrecer un aprendizaje adecuado a las aptitudes, necesidades, motivaciones e intereses de los alumnos. Además, los alumnos disponen dentro de su programa educativo de un programa de orientación académica y profesional con el fin de solventar aquellos problemas que surjan en el transcurso de su formación.

El alumnado que forma parte de la Escuela es muy diverso y varía en función del nivel educativo. Las edades comprenden desde los 15 hasta los 25 años, sin tener en cuenta la formación para el empleo, donde el perfil es heterogéneo. Como característica común, los alumnos proceden de la zona sur de Madrid, principalmente de nuestro municipio y ciudades próximas como Pinto, Ciempozuelos o Aranjuez, entre otras. En su mayoría se trata de varones (75 %) y en general tienen un nivel socioeconómico medio-bajo.

### Integración con el entorno

Una de las áreas de acción más importantes de la ECAM, reflejo del ideario de Cáritas, es su esfuerzo educativo a favor de personas y colectivos desfavorecidos. La Escuela ejerce en este ámbito una opción social que cubre necesidades no atendidas por otras instituciones. Dentro de su oferta educativa cuenta con dos ciclos (Aulas

de Compensatoria Educativa y Formación Profesional Básica), orientados a alumnos de entre 15 y 17 años con historia de fracaso escolar, sin titulación en secundaria y muchos con problemas de comportamiento y adaptación y problemas socio-familiares.

Gracias a estos ciclos formativos se les ofrece una oportunidad para que puedan continuar sus estudios o, por el contrario, incorporarse al mundo laboral. Gracias a su programa educativo, no solo se trabaja para la obtención de la titulación, sino que se fomenta el interés y la búsqueda del éxito académico con el fin de recuperar la ilusión y motivación del estudiante.

La atención específica a alumnos con dificultades educativas y de integración social es uno de los compromisos que la Escuela tiene con su entorno. Junto a este, la ECAM también trabaja por la inserción laboral para desempleados a través de la formación académica y profesional; así como en el desarrollo de diferentes proyectos sociales que contribuyen al bienestar social. Por último, la estrecha relación con las empresas del entorno favorece la economía y el empleo de la comunidad.

La Escuela Comarcal Arzobispo Morcillo se conforma como el centro educativo más antiguo de Valdemoro. Su larga trayectoria en la formación profesional les permite abordar la educación desde una perspectiva completa que garantiza la formación integral del alumnado. Su carácter social no sólo ofrece una oportunidad a aquellos jóvenes que han crecido en un ambiente difícil, sino que forma ciudadanos gracias a los valores que están impregnados en sus programas educativos. Además, la ECAM trabaja para que su centro cuente con una gestión interna innovadora y eficiente. La



**MATERIAL DE CONSTRUCCIÓN · GRANITOS, DIRECTO DE FÁBRICA · PAVIMENTOS Y REVESTIMIENTOS  
SANEAMIENTO Y MOBILIARIO DE BAÑO Y COCINA**



Avda. Morcillas, 18 – Polig. Ind. La Postura – 28343 Valdemoro, Madrid  
Telf: 91 895 02 72 – 91 895 57 28 (Exposición) - [www.gabinicolas.com](http://www.gabinicolas.com)





calidad de su enseñanza queda reflejada en el certificado ISO 9001 que poseen desde 2008 y en el trabajo que han estado realizando desde el prestigioso modelo de excelencia europea EFQM, que ha sido reconocido con la obtención del sello + 400. También llevan a cabo diferentes proyectos internacionales como el Proyecto Erasmus para el intercambio de alumnos y profesores.

En su labor de compromiso con la sociedad, han desarrollado diferentes iniciativas como el Proyecto TIC, donde alumnos de la Escuela, formados en la prevención del mal uso de las nuevas tecnologías, acuden a colegios del municipio; o el Proyecto Regala Ilusiones en el que estudiantes de ACES han colaborado con la Institución Vicente Ferrer en la recogida y entrega de juguetes para niños necesitados.

Por todo ello la ECAM no solo es un centro formativo de jóvenes. Su labor para con la sociedad es muy importante y a través de diferentes iniciativas tratan de transmitir valores sociales y humanos desde una visión cristiana del hombre y del mundo. Esto sin duda alguna se impregna en los jóvenes, creando ciudadanos más sensibilizados y responsables socialmente. ✕

Para más información puedes acudir a sus instalaciones en la calle Estrella de Elola, 10; visitar su página web [www.ecamfp.es](http://www.ecamfp.es) o ponerte en contacto a través del teléfono 91 895 01 16 o en la dirección de correo [ecamfp@ecamfp.es](mailto:ecamfp@ecamfp.es).





## PILATES MÁQUINA

- Fortalece y tonifica tu cuerpo
- Mejora tu alineación postural
- Aumenta la flexibilidad
- Elimina el estrés
- Previene y recupera lesiones

## YOGA

- Bienestar físico y mental
- Ejercicio adecuado
- Respiración Consciente
- Pensamiento positivo
- Relajación y profunda paz interior

## PILATES SUELO

- Aporta gran vitalidad y fuerza
- Mejora la alineación postural y corrige los hábitos posturales
- Aumenta la flexibilidad y agilidad
- Alivio de dolores de espalda
- Mejora tu estado de ánimo

## ABIERTO PLAZO DE MATRICULA

Infórmese en el  
teléfono 91 808 03 62

*Mucho más que un conjunto de Ejercicios*

## PILATES EMBARAZADA

- Beneficios para ti y tú bebé
- Ejercicios de Tonificación para la futura mamá
- Durante el embarazo y el post-parto







*Texto\_Sergio García Otero · Fotografía\_Carmen Blasco, Ncuadres*

# Club de Tenis Valdemoro

## Tenis como beneficio social para Valdemoro

*Unas 500 personas practican este deporte cada semana en Valdemoro*

Los éxitos del deporte español en los últimos años se cuentan por decenas y, además, las modalidades deportivas en las que triunfamos son muy diversas. Pero uno de los deportes que históricamente se ha dado bien a los deportistas españoles es el tenis. Su llegada a España se remonta a los primeros años del siglo XX, gracias a la influencia de los británicos asentados en la colonia inglesa de las minas de Riotinto en Huelva.

Sus comienzos en nuestro país fueron muy discretos y apenas existían más de una decena de clubes en toda España, aunque en 1910 se disputara la primera edición del Campeonato de España de Lawn Tenis. Por aquel entonces, el denominado Lawn Tenis era un deporte practicado por y para las clases altas de la sociedad. Sumado a esto, la inestabilidad política de las décadas siguientes hizo que este deporte fuera casi desconocido para la mayoría de los españoles.





No fue hasta la década de los sesenta, con la llegada de la televisión a nuestro país y las victorias del tenis español con nombres como Manolo Santana, cuando el tenis se popularizó en España y comenzó a despegar como un deporte que se practicaba de forma popular. En los años noventa fueron los equipos femeninos los que dominaron la competición, llegando a proclamarse campeonas de la Fed Cup, Copa Davis femenina, en cinco ocasiones en tan solo una década.

Se desconoce en qué fecha exacta se generalizó la práctica del tenis en nuestro municipio, pero todo apunta que fue a partir de finales de los años ochenta y comienzos de los noventa cuando la comunidad que practicaba este deporte comenzó a tomar unas dimensiones significativas. Para esa época, los años noventa, la única oferta ténica que existía en Valdemoro dependía de la voluntad de particulares para alquilar pistas y disputar sus propios partidos.

Era el año 1996 cuando un grupo de aficionados a este deporte comienza a reunirse periódicamente en las pistas de tenis del Polideportivo Municipal del Prado donde, mediante el sistema de alquiler de pistas, jugaban con bastante frecuencia. Ante este hecho, vieron la posibilidad de asociarse para organizar una liga social de tenis y llegaron a un acuerdo con la Concejalía de Deportes de Valdemoro por el cual el Ayuntamiento cedía las instalaciones y la Asociación organizaba la liga social con el fin de facilitar la participación de los jugadores. Así nace la Asociación de Tenis Valdetenis.

Unos meses más tarde se inscriben en el Registro de Asociaciones Deportivas de la Comunidad de Madrid, en el Registro de Asociaciones del Ayuntamiento de Valdemoro, pasando a denominarse Club de Tenis Valdemoro. En sus primeros años de vida ya contaban con decenas de socios que practicaban este deporte gracias al club.

Uno de los principales motivos por el que pasaron a denominarse Club de Tenis Valdemoro fue que prácticamente a los dos años de comenzar su actividad varios hijos de socios estaban interesados en practicar tenis. Rápidamente surgió la posibilidad de crear un

equipo juvenil, formado por quince jóvenes de ocho a dieciocho años, que disputarán desde sus comienzos competiciones federadas que se desarrollan en la Comunidad de Madrid y que están principalmente organizados por la Federación de Tenis de Madrid.

El club ha tenido una gran aceptación entre los vecinos de Valdemoro y el número de socios se ha ido incrementando con el paso de los años, pasando del apenas medio centenar de miembros en sus comienzos a trescientos socios fijos en la actualidad. Una de las claves de su éxito ha sido su carácter polivalente; y es que el Club de Tenis Valdemoro no solo es una entidad centrada en el ámbito de la competición característica de un club, sino que también cuenta con un fuerte componente social en el que se desarrollan diferentes iniciativas que acercan la práctica del tenis a todos los vecinos, con independencia de su nivel deportivo.

El club se encuentra dividido en dos grandes ramas, el club y la escuela de iniciación y perfeccionamiento. La diferencia que existe entre ellas es el carácter federado de las competiciones que se desarrollan en la parte de club frente a la dinámica de la escuela, donde tanto niños como adultos practican tenis sin unas normas reguladas por la Federación de Tenis de Madrid. Otra de las diferencias entre ambos ámbitos es que en la parte de escuela no es necesario ser socio del club mientras que en la otra sí.

La escuela del Club de Tenis Valdemoro tiene un enfoque social que pretende principalmente promover y fomentar la práctica de este deporte en todos los niveles y edades. El rango de edades de sus deportistas es sumamente amplio y abarca desde los cuatro años, pertenecientes al minitenis, hasta los 50-60 años de los más veteranos que disputan la Liga Social. En líneas generales, la escuela de tenis está enfocada para fomentar el tenis entre los más jóvenes y así poder formar una futura cantera para el club. Colaboran también con los centros educativos Fray Pedro Aguado, Pedro López de Lerena y Ntra. Sra. Del Rosario donde veinticinco niños forman parte de la escuela.



Reformas integrales de viviendas y locales

*Haciendo clientes desde 1980*

Presupuestos sin compromiso y asesoramiento



Obras García Delgado, S.L. / [www.reformasgarcíadelgado.es](http://www.reformasgarcíadelgado.es) / contacto: 629 301 133 Ángel García / [obrasgarcíadelgado@hotmail.com](mailto:obrasgarcíadelgado@hotmail.com)

REFORMAS & INTERIORISMO







Por su carácter se trata de una visión menos estricta donde los esfuerzos se centran en realizar un trabajo de base para los más jóvenes con el fin de que algún día tengan posibilidad de formar parte de la competición. Cuenta con aproximadamente ciento ochenta integrantes que, aunque no tienen competición federada todos los años, participan en un torneo informal a través del cual se aproximan y familiarizan con el nivel de competición. En el caso de los jugadores adultos, su participación en competición la llevan a cabo a través de la Liga Social.

Si bien cuentan con un importante número de deportistas en sus filas, es cierto que el de quienes pertenecen a la escuela del club disminuye cada año. Los éxitos españoles en las categorías absolutas con tenistas como Rafael Nadal hicieron que en los años 2010-2011 la cifra de jóvenes que practicaban tenis aumentara llegando a alcanzar los 250 deportistas. En la actualidad el tenis español no pasa por sus mejores momentos y esto se ve reflejado en el descenso del número de jóvenes en la escuela. Por su parte, el equipo juvenil del club cuenta con aproximadamente ochenta integrantes divididos en dos grandes grupos, grupo de juveniles y grupo de promoción. Esta división atiende al nivel de competición en el que se encuentran; la Liga Juvenil engloba a jugadores desde los diez años, categoría alevín, hasta los 18 años, categoría senior. Se trata del nivel de competición más alto dentro del club y donde se encuentran los deportistas más preparados. En el caso de la Liga Promoción, los jugadores pertenecen a categorías entre benjamín y cadete. Esta liga tiene un nivel inferior con *ranking* restringido y su propósito es el de iniciar a los deportistas en la competición.

Esta temporada 2015-2016 el club ha formado cinco equipos en total, dos equipos en la Liga Juvenil y tres en la Liga Promoción. Debido a un cambio generacional de sus jugadores este año se han visto obligados a reducir a dos los equipos en la máxima competición. A pesar de ello, este pasado mes de febrero consiguieron ascender a Segunda División, donde competirán contra quince equipos más de toda la Comunidad de Madrid. Este hecho es muy importante para Valdemoro, pues supone enfrentarse a clubes de gran tamaño. El Club de Tenis Valdemoro es uno de los referentes de la zona sur de Madrid junto a municipios con mayor número de habitantes como Getafe o Fuenlabrada.

En cuanto a la competición se refiere, la Liga Juvenil comienza en el mes de octubre y finaliza en el mes de marzo. Durante todos los fines de semana se disputan partidos en las diferentes categorías y en diferentes municipios de la Comunidad de Madrid. El equipo de cada categoría está compuesto obligatoriamente por dos chicos y una chica. Al finalizar la Liga Juvenil comienza la Liga Promoción que se extiende hasta el mes de junio. El sistema de clasificación se rige por puntos que se acumulan en una clasificación general.

Los adultos socios del club disputan la Liga Social, una competición compuesta por 87 personas que se distribuye en cuatro divisiones atendiendo al nivel de los participantes. Su duración abarca desde el mes de septiembre hasta junio y, como bien refleja su nombre, se trata de una competición flexible en cuanto a asistencia. Las edades de los jugadores oscilan entre los veinte y sesenta años y se disputan un total de 1.100 partidos a lo largo de la temporada.



CARNES DE CONFIANZA



## Carnicería con trato amable y cercano.

Elaboración propia de todos nuestros productos de forma tradicional.

Especialistas en preparados cárnicos.

Tenemos una gran variedad de hamburguesas.

Hacemos reparto a domicilio.

**Tienda online. [WWW.CARNICERIAVIANDANATURAL.COM](http://WWW.CARNICERIAVIANDANATURAL.COM)**

Más de 20 años en el sector cárnico como mayoristas nos dan la experiencia necesaria para que la elección de nuestras carnes sea de una altísima calidad a un precio muy ajustado.

Avda. Mar Mediterráneo, 13 (local) · 28341 Valdemoro, Madrid · t.91 081 96 66 · [tiendavaldemoro@viandanatural.com](mailto:tiendavaldemoro@viandanatural.com)





Además de las ligas, el club organiza durante el periodo de competición campeonatos internos para todas las categorías, desde benjamín hasta absoluto. En navidades, viajan a Córdoba para participar en el campeonato que allí se disputa. Se trata de una actividad muy atractiva para entrenadores y jugadores, pues se fomenta la convivencia y la práctica del tenis.

Sumado a las competiciones de carácter interno se desarrollan otros proyectos deportivos con el fin de difundir el tenis en nuestro municipio y dotarlo de prestigio tanto a nivel de comunidad como a nivel nacional. Dentro de estos eventos deportivos el que mayor éxito tiene es el Torneo Promoción disputado el pasado mes de febrero. En su segunda edición ha conseguido reunir a 333 jugadores de toda la Comunidad de Madrid, 112 más que el pasado año. La clave del éxito es su asequibilidad, ya que cuenta con un nivel menor que ayuda a promocionar este deporte y el nombre de Valdemoro.

Durante diez días en las primeras semanas de julio se disputa el Open de Valdemoro, un torneo federado y de nivel nacional en su categoría de absoluto. Se trata del primer torneo federado de nuestro municipio y ya se han celebrado seis ediciones del mismo. A esta competición acuden deportistas de toda la geografía española y con un alto *ranking*, pues los premios que se entregan son en metálico. Aunque no reporta beneficios económicos para el club, se trata de una iniciativa que otorga prestigio a Valdemoro y permite a nuestros ciudadanos ver tenis de calidad durante diez días.

En el periodo estival también se realizan otras actividades como cursos intensivos, el Torneo Maratón de Tenis o el Campus de Verano; este último con una gran aceptación, ya que cubre alrededor de quinientas plazas durante todo el periodo de vacaciones escolares. En él, los niños participan en clases de tenis, talleres, natación, manualidades y en la práctica de diferentes deportes por un precio económico para los padres.

La labor del Club de Tenis Valdemoro para promover la práctica de este deporte es muy activa. El amplio número de actividades que

llevan a cabo se ha visto beneficiado por el convenio que el Club firmó con el Ayuntamiento de Valdemoro para gestionar el polideportivo del Prado, que incluye diez pistas de tenis, dos pistas de pádel, una pista de frontenis, una pista de fútbol sala, una pista de baloncesto y sus zonas comunes. Actualmente, el Club de Tenis Valdemoro es el único del municipio que mantiene y gestiona sus propias instalaciones, lo que reporta una mayor libertad a la hora de realizar numerosas actividades, por el contrario supone un elevado coste para la institución. El futuro del Club de Tenis Valdemoro pende de un hilo y sólo la renovación del convenio con el Ayuntamiento una vez solucionados las discordias que mantiene con este último, garantizaría su actividad la próxima temporada.

En cuanto a los objetivos deportivos para esta temporada, ya han conseguido el ascenso a Segunda División en la Liga Juvenil; por su parte, luchan con el otro equipo para mantenerse en la División Cuarta Preferente. En lo que a objetivos para los próximos años respecta, desde el club se reafirman en su propósito de continuar con su actividad, si la situación económica se lo permite, para reactivar el número de jugadores de la Escuela de Iniciación y Perfeccionamiento; así como abrir la primera escuela de pádel para la siguiente temporada.

El Club de Tenis Valdemoro es una de las instituciones más grandes de la zona sur por su número de integrantes. Cada semana aproximadamente quinientas personas practican este deporte de raqueta y la diversidad de sus actividades y eventos deportivos representan un importante beneficio social al municipio, además de dotarlo de prestigio a nivel nacional. ✕

Para más información sobre su actividad puedes visitarles en el Paseo de la Comunidad de Madrid, 26 o ponerte en contacto con ellos a través de su página web [www.ctvaldemoro.com](http://www.ctvaldemoro.com), la dirección de correo electrónico [organización@ctvaldemoro.com](mailto:organización@ctvaldemoro.com) o en los teléfonos 91 808 33 82 (administración) y 672 776 604 (polideportivo).



# CENTRO ODONTOLÓGICO PARA TODA LA FAMILIA

SOMOS ESPECIALISTAS  
EN ODONTOLOGÍA PEDIÁTRICA



## Sonrisas mágicas

Síguenos en  creavaldemoro



Primera  
visita  
gratuita



**Implantología**  
TRATAMIENTOS DE  
**IMPLANTOLOGÍA**  
**FINANCIACIÓN**  
**sin intereses**  
hasta **30** meses  
**VISÍTANOS**  
Consulta condiciones

**Plan Familiar**  
Descuento  
adicional del  
**10%**  
para toda  
la **familia**  
Consulta condiciones

DISEÑO DE SONRISA  
ODONTOLOGÍA ESTÉTICA  
SÍNDROME DOLOR-DISFUNCIÓN  
REHABILITACIÓN ORAL  
PERIODONCIA E IMPLANTES

ODONTOLOGÍA MATERNO-INFANTIL  
ODONTOLOGÍA MÍNIMAMENTE INVASIVA  
ODONTOPEDIATRÍA  
ORTODONCIA  
IMPLANTOLOGÍA

Dr. A. Delgado N° Colg. 28005499 · Dra. P. Inarejos N° Colg. 28005496 | CENTRO SANITARIO AUTORIZADO N° CS10621

PROFESOR DEL MASTER DE ODONTOLOGÍA ESTÉTICA UCM



facebook.com/creavaldemoro  
@creacolegiata

[www.creaodontologia.com](http://www.creaodontologia.com)



CITA PREVIA

**91 174 47 20**

ANA FRANK, 9. VALDEMORO



R E P O R T A J E

# Polígono Albresa

## foco industrial de Valdemoro

CON CASI 600 EMPRESAS SE CONFORMA COMO UNO DE LOS POLÍGONOS DE MAYOR ACTIVIDAD EN EL MUNICIPIO

*Texto\_Sergio García Otero · Fotografía\_Javier Rollón, Ncuadres*

Como viene siendo habitual, en *La Revista de Valdemoro* queremos abordar asuntos que afecten directamente a los valdemoreños y valdemoreñas y formen parte de su actividad rutinaria en el municipio. De esta forma hemos tratado temas de oferta de ocio y cultura, actividades deportivas o servicios públicos de la localidad, entre otros. En esta ocasión os presentamos un reportaje que nos acerca a unos de los principales focos industriales de Valdemoro, el polígono Albresa.

A mediados de los años setenta se decide construir un núcleo industrial en la zona noroeste de Valdemoro, al margen izquierdo de la Carretera Nacional IV en dirección a la capital. Acerca de su construcción poco se conoce pues, cuando llegaron los primeros empresarios entre los años 1976

y 1978, el polígono pertenecía al Fondo de Garantía de Depósitos. El polígono contaba con unas infraestructuras de gran calidad que, sin embargo, se estaban deteriorando por culpa del abandono que estaban sufriendo.

Albresa estaba dispuesto en sesenta y una parcelas de 6000 m<sup>2</sup> cada una, que se articulaban a ambos lados de una avenida principal, la actual Avenida de Madrid, y diez calles secundarias. Por las dimensiones de sus parcelas, Albresa estaba orientado a la acogida de medianas y grandes empresas en una disposición de una empresa por parcela. Gracias a la amplitud de estas, cada una disponía de un 40% del espacio para la creación de aparcamiento.

A pesar de sus buenas instalaciones el polígono no estaba teniendo éxito, pues contaba con apenas cuatro medianas empresas







a finales de los años setenta. Por aquel entonces, como competencia, en cuanto a polígono se refiere, Valdemoro contaba con los de El Prado y La Postura, este último ubicado a la misma altura que Albres, en el lado opuesto de la Nacional IV y con grandes empresas como El Corte Inglés, entre otras.

Ante esta situación, en el año 1978 los pocos empresarios del polígono deciden crear una mancomunidad con Eugenio Escudero como presidente para impulsar el polígono. Así, aprueban unos estatutos que los articulan como comunidad y comienzan a trabajar para hacer de Albres un reclamo para las nuevas empresas que se ubicaban en Valdemoro. Parte de su labor inicial era dotar al polígono de aspectos tan básicos como el nombre de las calles o, más importante aún, el precio del metro cuadrado de suelo.

El trabajo por parte de la dirección de la mancomunidad dio sus frutos, pues a lo largo de los años ochenta el polígono fue tomando forma gracias al asentamiento de nuevas empresas hasta conformarse tal como lo conocemos. Pero el aspecto que tiene hoy el polígono Albres es muy diferente al que hemos descrito hasta el momento. Durante la década de los ochenta varios empresarios compraron las diferentes parcelas con el fin de dividir las para que así múltiples empresas se ubicaran en una misma parcela. Esta situación derivó en la creación de pequeños polígonos con parcelas con, incluso, más de veinte empresas por terreno.

Albres fue una propuesta muy atractiva para muchas empresas por diferentes factores. Su ubicación era uno de los puntos más fuertes, pues se situaba a pocos kilómetros de la capital y disponía



Polígono Industrial Albres  
Avda. de Madrid, 17  
28342 Valdemoro, Madrid

Teléfonos:  
**91 895 05 95 / 91 174 76 82**  
**URGENCIAS 655 931 724**

[www.friovalfriovaldemoro.es](http://www.friovalfriovaldemoro.es)  
[frioval@telefonica.net](mailto:frioval@telefonica.net)  
[frioval.es](https://www.facebook.com/frioval.es)

**TALLER MECÁNICO, ELECTRICIDAD Y AIRE ACONDICIONADO DE SU VEHÍCULO**  
**HAZ DE NOSOTROS TU TALLER DE CONFIANZA. PRECIOS MUY COMPETITIVOS. VEN A CONOCERNOS!!!**



**GARANTÍA TOTAL**

*Si no puede traer su vehículo,  
nosotros lo recogemos  
y lo entregamos en el lugar  
que nos indique*





de acceso inmediato a una de las principales carreteras del país. Además de estar comunicado por carretera, Albresa estaba muy próximo al núcleo de Valdemoro, que contaba con línea de ferrocarril que también llegaba a Madrid. Otros factores importantes eran el precio del suelo, muy económico para la época, y la ubicación, además de que las infraestructuras estaban ya terminadas.

A finales de los ochenta, casi la totalidad del polígono se había conformado gracias al asentamiento de nuevas empresas, en su mayoría pequeñas y medianas por el sistema de minipolígonos, e incluso la Guardia Civil adquirió una parcela, que aún conserva, en esta zona.

### **Albresa, mancomunidad de propietarios**

Debemos destacar que el polígono Albresa, al igual que el resto de polígonos de nuestro municipio, es de propiedad privada y, por lo tanto, todo cuanto concierne a su gestión se realiza también sin ninguna intervención de instituciones públicas. Cuestiones como

alumbrado, mantenimiento o seguridad son gestionados por la mancomunidad y no por el Ayuntamiento.

Para poder mantenerse en buenas condiciones, la comunidad se sustenta por un sistema de cuotas. En el caso de los minipolígonos el sistema de cuotas funciona según la ley de propiedad horizontal, es decir, según el coeficiente de cada parcela. Cada nave paga a la comunidad del minipolígono en función de la participación dentro de esa parcela y esta, a su vez, contribuye a la comunidad general.

El sistema comunitario es importante para la toma de decisiones que atañen al polígono en general, así como para establecer una normativa común. La directiva de la comunidad es la garante de que se cumpla la normativa en diferentes ámbitos como la edificación, no pudiendo superar las dos plantas de altura, además de otros aspectos técnicos de relevancia.

También forma parte de sus competencias el mantenimiento de las zonas comunes, ya sea reparar el alumbrado público o el as-





faltado, o mantener limpias las calles. Para esta última tarea disponen de un técnico encargado de la limpieza del polígono. En el tratamiento de residuos las empresas también colaboran, ya que cada una debe disponer de su propio cubo de basura.

Aunque de la limpieza de las calles se encarga la comunidad, de la recogida de residuos sólidos urbanos (RSU) se ocupa el Ayuntamiento. En cuanto a la seguridad se refiere, anteriormente existía seguridad privada del polígono, pero en la actualidad se trata de otra competencia que debe asumir cada empresa para su finca.

### Un polígono integrado en Valdemoro

Como hemos podido ver a lo largo del reportaje el polígono Albresa se ha ido conformando con sus peculiaridades a lo largo de los años. Su evolución, pues, ha sido constante desde su creación. Pensado como zona industrial para albergar sesenta y una grandes empresas, ha evolucionado de manera totalmente dispar a la planificada. Albresa es hoy un espacio industrial que reúne a una importante parte de las pequeñas y medianas empresas de nuestra localidad pues el 90% de las 595 empresas que ahora mismo están instauradas son pequeñas empresas de autónomos.

Su particular organización en un sistema de minipolígonos ha supuesto algunos problemas para la zona, como es el caso del aparcamiento. El polígono tiene importantes problemas de estacionamiento debido a su diseño, pues en su planificación se proyectaron parcelas más amplias para que cada empresa dispusiera de un aparcamiento privado y las calles estuvieran libres de automóviles y camiones. El número de empresas es casi diez veces mayor al previsto, por lo que en ocasiones es complicado estacionar o transitar por algunas de sus calles.

Pero el problema de aparcamiento es también reflejo de la notable actividad de la que goza la zona; y es que el polígono Albresa se ha integrado en el núcleo urbano de Valdemoro pasando a ser un nuevo espacio tanto para el ámbito de la industria como el del comercio. Son muchos los valdemoreños que se acercan a esta zona por su oferta de servicios tales como venta de embutidos, restauración, reparación de vehículos, autolavado, venta de roscones, bazar chino o instalaciones deportivas, entre otros.

No podemos negar que una parte de la actividad de nuestro municipio se lleva a cabo en este espacio; y es que, ya sea como cliente o como trabajador, el polígono Albresa es uno de los lugares más frecuentados por nuestros vecinos. La accesibilidad a través de la Autovía del Sur y su conexión con la línea ferroviaria, actualmente a través de la línea 7 de autobuses municipales, sumados a su conexión a través de autobús interurbano con la plaza de Legazpi de Madrid, hacen de su ubicación una gran ventaja para sus empresas.

El polígono Albresa es uno de los espacios industriales más importantes de nuestro municipio y alberga a una considerable parte de las empresas que se asientan en nuestro municipio. Contribuir al buen estado de este foco industrial es una cuestión que debemos tener muy presente, pues directa o indirectamente, su actividad beneficia a todos los valdemoreños y valdemoreñas. ✕



## Papelería Informática Realprint

Papelería, Librería, Copistería y Regalos

Le ofrecemos una gran variedad de productos y servicios:

- **Somos distribuidores** de cartuchos y tóner para impresora.
- **Material informático:** ratones, teclados...
- **Libros de texto y material escolar.**
- **Todo para su oficina.**
- **Copistería, imprenta y encuadernación.**

Servicio gratuito de entrega a domicilio para empresas  
(Pedido mínimo/consultar)

Nueva dirección comercial desde enero

### PAPELERÍA REALPRINT

Real, 10 (frente a correos)  
28341 Valdemoro  
t. 91 808 53 44

[www.papeleriarealprint.com](http://www.papeleriarealprint.com)





*La revista de Valdemoro* quiere dar voz a todos los valdemoreños. Por eso hemos creado esta sección, para que todas las escuelas de Valdemoro colaboren con nosotros. Podremos leer lo que tienen que decir los jóvenes de nuestros colegios y, además, estaremos dando la oportunidad de iniciarse en el periodismo real a aquellos estudiantes que deseen dedicarse a este noble oficio. Aquellas escuelas que deseen colaborar pueden contactar con nosotros mandando un correo electrónico a [comunicacion@larevistadevaldemoro.com](mailto:comunicacion@larevistadevaldemoro.com).

# Aprendemos más cosas sobre Valdemoro



Alumnos de la Casa de la Comunicación del Colegio Hélicon (Valdemoro)

## ¿Por qué se llamó Valdemoro a nuestra ciudad?

Valdemoro es un municipio del sur de la Comunidad de Madrid. Los primeros seres humanos hallados en Valdemoro se remontan a la Edad de Hierro y se encontraron en la finca de El Espartal, declarado Bien de Interés Cultural por sus restos arqueológicos. Según cuenta la leyenda, la resistencia que opusieron los antiguos habitantes a la invasión de los musulmanes dio origen al dicho "En balde, moro, te cansas" del que se piensa que pudo haber tomado el nombre esta localidad.

## Fiestas tradicionales de Valdemoro

- El día de **San Marcos** es una fiesta muy popular para el municipio de Valdemoro, su origen es agrícola y se celebra en el Parque Bolitas del Airón donde lo típico es llevar tortilla española.
- El **Santísimo Cristo de la Salud** que se celebra a primeros de mayo. Hay actuaciones musicales, eventos culturales y espectáculos.
- **Nuestra señora del Rosario**, se celebra el 8 de septiembre. Al igual que en las fiestas del Cristo de la Salud las actividades, culturales y de ocio cobran gran importancia en estos días.
- **La Virgen del Pilar**, se realiza el 12 de octubre. Es de reciente creación y en honor a la Virgen del Pilar que se encuentra en el barrio del Restón.
- **La Feria Barroca** es a primeros de octubre, recuperada en 2004, recuerda a los vecinos el pasado histórico de la ciudad con la concesión por parte del rey Felipe III del Privilegio de Feria. Se trata de un gran mercado artesanal que se hace en el centro de la localidad. ➡



## Parque Tierno Galván

El parque Tierno Galván de Valdemoro se hizo en homenaje a un Alcalde de Madrid llamado Enrique Tierno Galván. En la actualidad está en proceso de ampliación y en verano acoge actividades nocturnas.

Este parque es el segundo más espacioso de Valdemoro con 56.000m<sup>2</sup>; cuenta con estanques de agua, fuentes, zonas infantiles y para adultos. Desde el punto de vista de las especies vegetales que viven en este parque, los valdemoreños nos podemos sentir afortunados de poder disfrutar de magnolios, cedros, alcornoques, pinos e incluso olivos centenarios, muy típicos del paisaje de Valdemoro.



## La Plaza de la Piña

Se trata de una de las plazas más populares de Valdemoro por el frescor que da su fuente en verano y por ser uno de los sitios donde quedan los más jóvenes del municipio.

En 1947 Enrique Leyra Sánchez-Melgar, aparcador municipal, presentó un proyecto para embellecer la plaza con el fin de mejorar esta zona y el entorno que veían los visitantes cuando pasaban por la carretera de Andalucía.

## El Astronauta

Fue creado por el escultor gallego Francisco Leiro. Se sitúa en la Glorieta del Universo, en el barrio del Restón y tiene cuatro metros de altura. El Astronauta es un símbolo de progreso, futuro y superación, por ello es conocido en Valdemoro. Representa el primer paso sobre la luna.

Esta escultura se ubicó en el Restón donde reside parte de la familia de Pedro Duque, astronauta madrileño de esta localidad. ✕





# La mamografía en la prevención del cáncer de mama

*Autor: Antonio García Piris – Especialista en radiodiagnóstico screening del cáncer de mama*

El cáncer de mama es la primera causa de muerte por cáncer en la población mundial femenina y la segunda causa de muerte por cáncer en las mujeres en los países desarrollados. En los países en vías de desarrollo se presenta en estadios muy avanzados, lo que conlleva peor pronóstico.

Los factores de riesgo de padecer cáncer de mama aceptados hoy en día son la edad, antecedentes personales o familiares de cáncer de mama, la presencia de lesiones precancerosas, factores reproductivos (nuliparidad), tratamientos hormonales, consumo de alcohol, obesidad —en el caso de tumores en mujeres posmenopáusicas—, exposición a radiaciones ionizantes y predisposición genética.

El *screening* de cáncer de mama reduce la mortalidad y la morbilidad en los estadios avanzados, a través del diagnóstico precoz en mujeres asintomáticas, aunque para ello debe ser organizado y seguido por al menos el 70 % de la población.

El método de elección para el diagnóstico es la mamografía, ya sea analógica o digital, en la población de entre 40 y 70 años, si bien la eficacia es mayor entre las mujeres de 50 a 69 años y por ello los programas generales de prevención con mamografía periódica suelen ir dirigidos a esta franja de edad. Siempre debemos tener en cuenta que los programas masivos a la población general deben tener una adecuada relación coste/beneficio y por ello suelen ser limitados a la población de entre 50 y 69

años. Pero en caso de presentar factores de riesgo y particularizando la atención sería beneficioso realizarla entre los 40 y 70 años, e incluso seguir en casos específicos más allá de esta edad.

Incluso en mujeres de entre 70 y 74 años podría haber reducción de muerte por cáncer de mama, aunque tal vez el coste inducido podría no ser sostenible en un sistema general de salud. Pocos estudios aseguran una alta reducción por cáncer de mama en mujeres de 44 a 49 años y probablemente no sería adecuada en coste/beneficio.

En cuanto al riesgo acumulado de cáncer de mama inducido por la campaña de prevención debido a la radiación recibida a lo largo de todos los años de duración del programa sería de 1 a 10 casos por cada 100.000 mujeres dependiendo de la edad, frecuencia y duración del mismo. Aun así, el riesgo de muerte por efecto de la radiación recibida durante la duración de todo el programa de prevención es cien veces menor que el riesgo de morir por cáncer detectado precozmente en ese periodo.

Otros métodos que se están utilizando para complementar a la mamografía son la tomosíntesis, resonancia magnética, ecografía, tomografía por emisión de positrones y mamografía con emisión de positrones. Sin embargo, hoy por hoy la técnica principal y más fiable de detección precoz sigue siendo la mamografía.





El uso de la ecografía en caso de mamas mamográficamente densas y resultado negativo en mamografía contribuye a la detección del cáncer de mama en estadios precoces. El uso de mamografía con tomosíntesis aumenta la detección de casos, pero la disminución de la mortalidad aún no es suficientemente adecuada con esta técnica e incrementa la dosis de radiación que reciben las mujeres. No obstante, en casos específicos aumenta el diagnóstico precoz. La exploración clínica, junto a la realización de mamografía, aumenta el diagnóstico precoz, y más aún cuando se combina con ecografía en casos de mamas mamográficamente densas. La autoexploración mamaria por sí sola no reduce la mortalidad por cáncer de mama, pero sí contribuye al diagnóstico temprano, al favorecer que las mujeres consulten al médico con síntomas precoces que de otra forma podrían pasar desapercibidos.

En mujeres con factores de riesgo conocidos se deberían combinar varios métodos de diagnóstico precoz y valorar disminuir el intervalo de realización de mamografías teniendo siempre en cuenta los beneficios y los riesgos.

Por todo esto, y utilizando todos los medios que tenemos a nuestro alcance, esperamos poder disminuir la mortalidad por cáncer de mama y mejorar la esperanza y calidad de vida de las pacientes diagnosticadas. Pero para conseguirlo es preciso que las mujeres acudan y se realicen las pruebas necesarias y con la periodicidad recomendada, siendo fundamental su participación para conseguir los objetivos expuestos. ✕

Sección patrocinada por Centro de Radiología y Resonancia Magnética Abierta Valdemoro ([www.resonanciavaldemoro.com](http://www.resonanciavaldemoro.com))



Avda. de Andalucía, 32 · 1C - 28343 Valdemoro, Madrid  
teléfono 91 895 17 32 [www.clinicapuertadelmoro.com](http://www.clinicapuertadelmoro.com)

## RECONOCIMIENTOS MÉDICOS-PSICOTÉCNICOS DE LUNES A SÁBADO

- CONDUCTORES
- ARMAS
- PATRÓN DE BARCO
- TIP...

ECOGRAFICAS  
ESPECIALIDADES MÉDICAS

# CHATARRERÍA

RECUPERACIONES BAJAN / P.I. LAS CANTERAS / CALLE VEREDA DE LA SOLANA, 25 (junto a la ITV de Valdemoro)

Teléfonos: 91 174 70 91 – 647 045 602

COMPRAMOS:

- |            |                     |
|------------|---------------------|
| • ALUMINIO | • CALDERAS          |
| • COBRE    | • LATÓN             |
| • ACERO    | • CABLES ELÉCTRICOS |
| • PLOMO    | • CPU-ORDENADORES   |

DISPONEMOS DE BÁSCULAS PESA CAMIONES Y BÁSCULA PEQUEÑA

MODA.  
by Julián Villar, Ncuadres









Fotografía: Julián Villar  
Modelo: María Ortiz  
Estilista: Patricia Barajas  
Zapatos: LULA & ARAN  
C.C. El Restón - Avda. Mar Mediterráneo, 3  
Medias: LENCERIA CARIZIAS  
C.C. El Restón - Avda. Mar Mediterráneo, 3



EL DÍA MÁS FELIZ DE TU VIDA  
EMPIEZA CON UN CITROËN



300  
UNIDADES

CITROËN C4 CACTUS  
PURETECH 82 GASOLINA FEEL  
POR 12.500€\*

CITROËN C3  
PURETECH 68 GASOLINA LIVE EDITION  
POR 8.990€\* + NAVEGADOR  
DE REGALO



CITROËN  
**HAPPY  
;DAYS** DEL 5 AL 20 DE MARZO. REGISTRÁNDOSE EN [citroen.es](http://citroen.es)

CRÉATIVE TECHNOLOGIE

**CITROËN prefiere TOTAL** \*PVP recomendado en Península y Baleares de 8.990€ para un C3 PureTech 68 Gasolina Live Edition y de 12.500€ para un C4 Cactus PureTech 82 Gasolina Feel + Pack Feel (impuestos, transporte, oferta y Plan PIVE 8 incluido) para clientes particulares que financien un capital mínimo de 6.000€ y una permanencia mínima de 36 meses (48 meses para Citroën C3), financiando a través de PSA Financial Services Spain, EFC, S.A., [con el producto Citroën Premium en el caso de C3] hasta fin de mes en los puntos de venta participantes. Oferta no acumulable. Para los clientes que no financien, se incrementará el precio en 1.800€. Modelos visualizados: Citroën C3 Exclusive y C4 Cactus Shine. (1) Citroën Asistencia: consulte condiciones en [www.citroen.es](http://www.citroen.es). Automóviles Citroën España, S.A. c/ Dr. Esquerdo, 62 - 28007 Madrid. CIF: A-82844473

CONSUMO MIXTO (L/100 KM) / EMISIÓN CO<sub>2</sub> (G/KM): C4 CACTUS: 3,1-4,7 / 82-107, CITROËN C3: 3,4-4,6 / 87-107

[citroen.es](http://citroen.es)



GARAJE INFANTAS, S.A. Antigua Ctra. Andalucía, km 43,800 28300 Aranjuez, Madrid Tel.: 91 891 32 36  
Paseo de las Artes, s/n 28320 Pinto, Madrid Tel.: 91 691 37 02



[www.conisa.es](http://www.conisa.es)

Inspirado por la innovación.



**OPTIMA**



The Power to Surprise

Disfruta del nuevo Kia Optima desde 19.950€

**CONISA** • Paseo de las Artes s/n. 28320 Pinto | Tel.: 91 691 52 80  
• Carretera Andalucía, Km 44. 28300 Aranjuez | Tel.: 91 891 63 13

Consumo (l/100km): 4,2-4,4. Emisiones de CO<sub>2</sub> (g/km): 110-116.

PVPR Kia Optima 1.7 CRDi VGT Concept Eco-Dynamics (incluido impuestos, transporte, acciones promocionales y aportación del gobierno al Plan PIVE). No incluye gastos de gestión y matriculación. Consultar condiciones y requisitos del Plan PIVE. Oferta aplicable para clientes particulares que financien con Santander Consumer EFC S.A. un importe mínimo de 15.000€ a través de la campaña FlexiPlan, a un plazo mínimo de 36 meses. Oferta incompatible con otras ofertas financieras, válida hasta el 29/02/2016 en concesionarios de Península y Baleares. Financiación sujeta a estudio y aprobación por parte de la entidad de crédito. Consulta condiciones en [www.kia.com](http://www.kia.com). Modelo visualizado no se corresponde con el ofertado. \*Consultar manual de garantía Kia.

APROVECHA EL  
PLAN PIVE







## AVALSO y ADEMIV recogen los beneficios del IV Trofeo Arqueros de Valdemoro Solidario

*El evento organizado por el CTA Villa de Valdemoro recaudó 4000 euros para las asociaciones*

El Club de Tiro con Arco Villa Valdemoro hizo entrega a la Asociación Valdemoro Solidario y la Asociación de Esclerosis Múltiple Valdemoro de los beneficios del pasado Trofeo Arqueros de Valdemoro Solidario.

La competición internacional, organizada por el CTA Villa de Valdemoro con la colaboración de Fundación La Caixa y el apoyo de la Concejalía de Deportes, recaudó un total de 4000 euros que distribuyeron en 1000 euros para AVALSO y 3000 euros para ADEMIV.

La asociación AVALSO gestiona el Centro Municipal Vicente Ferrer, a través del cual proporciona alimentos y ropa para familias sin recursos. Otras de sus actividades son el voluntariado en el

Hospital Infanta Elena o el reparto de comida a ochenta familias enviadas por Servicios Sociales.

Por su parte, ADEMIV gestiona su propio centro de rehabilitación para enfermos de esclerosis múltiple, atendiendo tanto a pacientes y familiares de la zona sur de Madrid como a pacientes con otros tipos de patologías.

El Trofeo de Tiro con Arco Villa de Valdemoro es una competición reconocida por la Federación Internacional de Tiro con Arco. En su pasada edición contó con la presencia de más de ciento cincuenta arqueros. ✕



**FRIO SISTEMAS**  
& CLIMATIZACIÓN



**INSTALACIÓN & MANTENIMIENTO DE SISTEMAS DE EXTRACCIÓN MECÁNICA, VENTILACIÓN, CLIMATIZACIÓN & AIRE ACONDICIONADO**

[www.aireacondicionadoyclimatizacion.com](http://www.aireacondicionadoyclimatizacion.com)

C/ Granada 1, nave 3. Polígono Industrial "La Carrehuela" 28343 Valdemoro [Madrid]

**91.808.81.29**

Instaladores autorizados por la DGIEM de la Comunidad de Madrid, EITE 131745



## Kids&Us presenta las Fun Weeks de Semana Santa 2016

*Del 21 al 23 de marzo en horario de 9 a 13 horas los niños aprenderán inglés de manera divertida*



La escuela de inglés Kids&Us presenta las Fun Weeks de Semana Santa 2016. La actividad está dirigida a niños y niñas de entre 3 y 10 años, que se dividirán en tres grupos diferenciados por edades (3-4 años, 5-6 años y 7-10 años). Las Fun Weeks de Semana Santa 2016 tendrán lugar los días 21, 22 y 23 de marzo en horario de 9:00 a 13:00. Este horario es flexible y se permitirá la recepción de niños y niñas desde las 8:30, así como la recogida hasta las 13:30.

Durante los tres días de duración, los más pequeños deberán ayudar a las ardillas del bosque a conseguir tantas nueces como sea posible. Para ello deberán enfrentarse a grandes aventuras y demostrar que son listos y valientes.

Todas las actividades de la Fun Week se dividen en siete grandes bloques íntegramente en inglés y estarán relacionadas con la temática semanal:

1. Actividades de psicomotricidad, donde podrán correr, saltar y realizar una serie de actividades que les permitan una buena interrelación y trabajo en equipo.

2. Taller de teatro, a través del cual aprenderán a contextualizar el vocabulario y expresiones aprendidos.
3. Hora del cuento: una historia adaptada a las diferentes edades les ayudará a aprender estructuras, sonidos y vocabulario.
4. Manualidades: realizarán trabajos manuales.
5. Mercado: podrán comprar el desayuno gracias a un dinero muy especial, y siempre usando las expresiones adecuadas.
6. Canciones temáticas: los peques podrán cantar canciones en inglés adaptadas a las diferentes edades.
7. Libro de clase: durante la semana elaborarán un cuaderno temático.

El plazo de inscripciones ya está abierto. La actividad tiene un coste de 85 €, si se trata de alumnos Kids&Us, y de 95 € para el resto. ✕

Para formalizar la inscripción o solicitar más información puedes acudir a su centro situado en la calle Antonio Van de Pere, 41 (lateral) o ponerte en contacto con ellos a través de su dirección de correo [valdemoro@kidandus.es](mailto:valdemoro@kidandus.es) o los teléfonos 91 839 04 36 / 628 500 011.

**Vivaldi**  
RESTAURANTE OPERA VIVALDI  
**El auténtico Italiano**

**Cupón descuento Restaurante Vivaldi:**  
Invitamos a tu acompañante en comidas y cenas

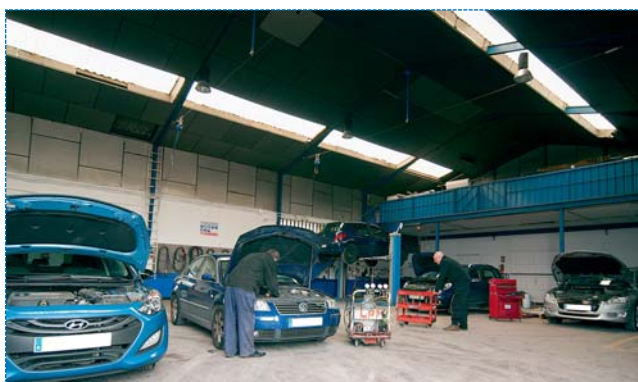
**2x1**

Condiciones: Presenta este cupón descuento.  
Válido de domingos a jueves del 10 de marzo al 10 de abril.

Celebra tu comunión o bautizo desde 18 euros.  
Reserva ya tu cena con actuación del Mago Manuel el viernes 18 de Marzo a partir de las 21.00 horas.

AGUADO, 93 CON ESQ. HISPANO AMÉRICA · t.91 809 44 40  
Horario: Lunes a Domingo de 10.30 a 17.00 horas y de 20.00 horas a 24.00 horas. Lunes tarde cerrado





# Frioval, más de 30 años de actividad en Valdemoro

*Su dilatada trayectoria profesional los hace pioneros en su sector*

**C**orría el año 1979 cuando la familia Escudero decidió asentarse en Valdemoro y comenzar la andadura de su nueva empresa en nuestra localidad. El lugar que escogió fue el polígono Albresa. Prácticamente solitaria en el nuevo complejo industrial, Frioval comienza su actividad centrada en la instalación y venta de equipos frigoríficos para el transporte.

Desde entonces no han parado de desarrollar su trayectoria profesional, convirtiéndose en una empresa pionera en su sector. La calidad de su servicio y los precios competitivos hacen que muchos clientes de diferentes puntos de la Comunidad de Madrid se acerquen a sus instalaciones.

A lo largo de sus años de actividad se han ido incorporando nuevos servicios como la distribución en exclusiva para toda España de la importante marca de carrocerías para helados y congelados Cold Car.

Además, avalados por su experiencia en el sector del frío, refrigeración, transporte, aire acondicionado y climatización, han extendido su actividad a turismos de todas las marcas y cualquier gas, tanto antiguo como actual, gracias a la disposición de herramientas y gases necesarios tanto para carga como para reparación.

La incorporación a su plantilla de un experimentado personal del mundo de la automoción les ha permitido ampliar sus servicios a la reparación, revisión pre-ITV y electromecánica del automóvil.

Con el fin de continuar ofreciendo el mejor servicio y crear un ambiente más agradable y diferente para sus clientes han querido remodelar sus instalaciones, dotándolas de una apariencia más original, moderna y acogedora.

«La andadura que comenzó nuestro padre, y cuyo testigo nos cedió hace ya quince años, la continuamos con la ilusión y las ganas de dar lo mejor de nosotros para seguir trabajando para nuestros clientes».

Almudena, Begoña y Tomás os invitan a conocer sus instalaciones. ✕



Podrás encontrar a Frioval en la avenida de Madrid, 17 (Polígono Albresa), Valdemoro. También puedes encontrarlos en su página web: [friovalfriovaldemoro.es](http://friovalfriovaldemoro.es), seguirlos en Facebook o llamando a los teléfonos **91 895 05 95** o **91 174 76 82**. Su personal atenderá las necesidades de tu vehículo encontrando la mejor opción para que salga de sus instalaciones en perfectas condiciones.





## Taller de fotografía básica

### 12 y 13 de marzo 2016

Aprende a manejar tu cámara y sorprende con tus fotografías

Sábado de 10 a 2 teoría fotográfica. El funcionamiento de la cámara.  
Sábado de 4 a 8 salida fotográfica. Visita a Aranjuez para practicar lo aprendido.

Domingo de 10 a 2. Resolveremos las dudas y haremos una edición básica de las fotografías.

12 horas / 60 euros



## Taller de iluminación

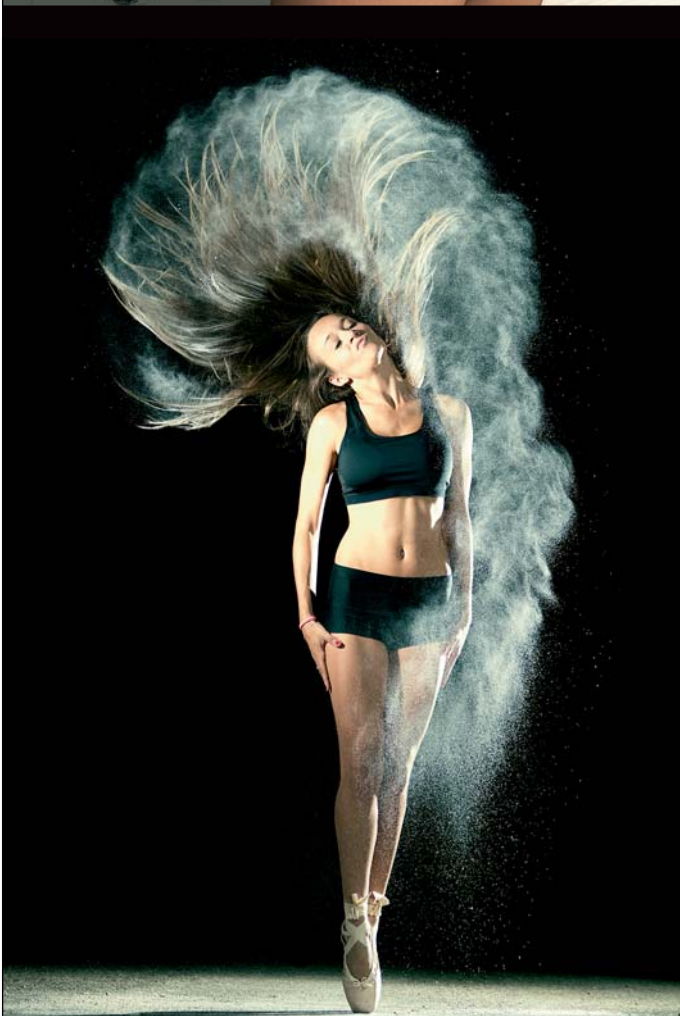
### Luz continua, natural y artificial

### 12 marzo 2016

De 10.00 a 14.00 y de 16.00 a 20.00h

Este Workshop esta pensado para aquellas personas que quieren aprovechar la luz continua, tanto natural como artificial, veremos como utilizar y como modificar a nuestra conveniencia la luz del sol, así como iluminar con luz artificial de forma barata, pero con resultados profesionales. En el taller haremos varios esquemas de iluminación, con distintos tipos de luz (Luz dura y Luz suave), y distintos tipos de vestuario, acordes en cada caso.

8 horas / 60 euros



## Curso básico / 1 de abril 2016 al 30 de junio

Curso pensado para comenzar desde cero en el que se vera el manejo de la cámara así como composición y edición básica fotográfica

## Curso avanzado / 1 de abril 2016 al 30 de junio

Para aquellas personas que ya saben hacer uso de la cámara fotográfica pero quieren mejorar su técnica, así como comenzar a tener las nociones básicas para iluminar.

*Cursos muy prácticos, donde haremos fotografías de distintas disciplinas, como son retrato, bodegón, paisaje, etc.*

3 meses / 120 euros

Asociación Fotográfica &  
**Ncuadres**  
Talleres y Clases Magistrales

Si quieres ponerte en contacto con la Asociación Ncuadres puedes contactar a través del correo en [ncuadres@gmail.com](mailto:ncuadres@gmail.com) o llamar por teléfono al 91 284 94 94 móvil 601 371 013

Puedes seguir todo su trabajo en redes sociales Facebook [ncuadresformacion](https://www.facebook.com/ncuadresformacion) o en [ncuadres / www.ncuadres.com](http://ncuadres.com)

Avda. de Andalucía, 28 (a la espalda, entrada por la calle Matadero)



# TIEN 21

Especialistas en Electrodomésticos

www.tien21.es

Libertad, 37 · Valdemoro · teléfonos 91 808 16 18 / 91 808 26 42

12 MESES  
SIN INTERESES\*

TAE 0,00%

DÍA DEL  
*padre*  
grandes regalos  
para un buen padre  
19 marzo

TDT ALTA DEFINICIÓN

1 X USB

HDMI™  
HIGH DEFINITION MULTIMEDIA INTERFACE

199€

16,58€ / MES

onwa

LED 32" 32HD

189€

15,75€ / MES

3 ZONAS DE COCCIÓN

BISELADA

FAGOR



VITROCERÁMICA 2V33TS

330 LITROS

ÓPTIMA NO FROST

CONTROL ELECTRÓNICO

186 x 60 x 60 cm

455€

37,91€ / MES

EFICIENCIA  
ENERGÉTICA  
AHORRO EN  
CONSUMO

A+  
20%

Balay COMBI 3KF1061T

12 CUBIERTOS

5 PROGRAMAS

299€

24,91€ / MES

EFICIENCIA  
ENERGÉTICA  
AHORRO EN  
CONSUMO

A+  
10%

Balay

LAVAVAJILLAS  
3VS3068P

189€

15,75€ / MES

MULTIFUNCIÓN

CLASIFICACIÓN  
ENERGÉTICA  
A

ACERO  
INOXIDABLE  
ANTIHUELLAS

FAGOR



HORNO 6H-114AX

239€

19,91€ / MES

EFICIENCIA  
ENERGÉTICA  
AHORRO EN  
CONSUMO

A+++  
20%

6KG

1.000  
R.P.M.

onwa

LAVADORA